

Die magischen Zeichen unserer Vorfahren

GROSSE SERIE
ZUKUNFTSBlick ERKLÄRT
ALLE RUNEN – TEIL 8

DIE RUNE PERTHRO



Der Name Perthro deutet auf einen »Losbecher«. Damit ist die Geburt des Schicksals oder auch das Schicksalslos gemeint. Perthro ist die Rune der germanischen Göttermutter Frigg. Frigg ist die höchste Göttin in der Germanischen Mythologie. Sie ist Sehende, Schicksalswissende und Zauberkundige. Sie kann in Vergangenheit, Gegenwart und Zukunft schauen und steht in enger Verbindung

mit den drei Nornen, die das Netz des Schicksals weben. In unserem Leben gibt es einen Plan, den wir Schicksal nennen und den wir als Seele bereits vor unserer Verkörperung geplant haben. Dieser Plan ist in etwa der grobe Fahrplan unseres Lebens. Wir haben etwas Gepäck in Form von Lern-

aufgaben dabei und sind ausgestattet mit bestimmten Eigenschaften und Talenten, die es uns ermöglichen, unsere Bestimmung zu verwirklichen. Die Rune Perthro lässt uns unseren Schicksalsweg erkennen und weckt unsere tief in uns schlummernden Fähigkeiten und Seelenanteile. Sie hilft uns, im Einklang mit unserem Seelenplan zu sein und sogenannte »Zufälle« in unser Leben zu ziehen. Die Rune ist wie ein tiefer Brunnen oder Kelch, der die Mysterien des Schicksals und der Weiblichkeit in sich trägt und offenbart. Das Runenzeichen steht für die Gebärmutter und das »in die Welt Bringen« unserer wahren Potentiale. Es besteht aus einem langen senkrechten Strich, an dessen Ende sich zwei kurze Striche diagonal aufeinander zu bewegen. An den Enden der kurzen Striche verlaufen wiederum zwei kurze Striche diagonal voneinander weg.

Spannend und geheimnisvoll: So deuten Sie die magischen Zeichen unserer Vorfahren richtig. In dieser Serie stellt Ihnen die bekannte Runenmeisterin Nadja Berger alle Runen mit ihrer Bedeutung vor. Jedes Zeichen hält seine eigene und wichtige Botschaft für Sie bereit.

Das Runenstellen

In dieser Ausgabe möchte ich Ihnen eine weitere Technik vorstellen, wie Sie die Runenenergie in Ihr Leben bringen können. Es handelt sich um das Runenstellen, auch Runenyoga genannt. Vielleicht haben Sie schon das eine oder andere Mal im Astro TV- Shop zugesehen, wenn ich eine Rune gestellt habe. Beim Runenstellen geht es darum, dass Sie mit Ihrem eigenen Körper die Form der Rune bilden, so als wären Sie selbst die Rune. Dadurch können Sie die kraftvollen und heilenden Schwingungen

der Runen in Ihre Körperebene holen und auf diese Weise etwas sehr Effektives für Ihr Wohlbefinden tun. Beim Runenstellen ist die richtige Atmung sehr wichtig. Denn Ihr Atem hilft Ihnen, die Energie der Runen in Ihren Körperzellen gut zu verteilen. Dazu kommt Ihre Vorstellungskraft. Denn je nachdem, welche Runenenergie Sie spüren möchten, ob Sie die Energie ausleiten oder anziehen wollen, ist es wichtig zu wissen, wie die Runenenergie durch Ihren Körper geleitet wird. Wenn Sie nun Ihre Körperhaltung mit dem richtigen Atmen und der richtigen

Vorstellung verbinden, haben Sie maximale Erfolge beim Runenstellen und werden die Wirkung schon innerhalb weniger Minuten erfahren. In meinen Vorträgen und Seminaren haben meine Teilnehmer immer große Freude an den Runenstellungen, da sie die Runen-Energie dabei in Form von Wärme oder Kribbeln sehr schnell selbst spüren. So können auch Sie sich schnell aktivieren, stärken oder entspannen und Ihren Körper langfristig auf Heilung, Liebe und Lebensenergie einstellen.

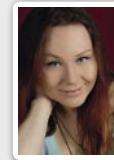
DIE RUNE ALGIZ

Algiz ist die Rune des Kontaktes zwischen der Menschenwelt und der Göttlichkeit. Sie symbolisiert das geöffnete Kronenchakra, das sich auf dem Scheitel unseres Kopfes befindet und jenes Energiezentrum in uns ist, welches uns mit der Geistigen Welt und unserem Höheren

Selbst verbindet. Der Gott dieser Rune ist Heimdall. Dieser Schutzgott ist der Wächter der Regenbogenbrücke, die die Welt der Menschen mit der Welt der Götter verbindet. Die Algiz-Rune ist bildlich gesprochen so etwas wie unsere Antenne nach oben. Sie befähigt uns, unsere Bitten und Gebete, unseren Dank

sowie Demut und Hingabe an die Göttlichkeit zu übermitteln und bringt uns auf der anderen Seite göttlichen Segen, Schutz, Eingebung und Geist-Führung. Ihr Runenzeichen besteht aus einem langen senkrechten Strich und zwei kurzen diagonalen Strichen, die sich in etwa von der oberen Hälfte der Senkrechten jeweils entgegengesetzt voneinander empor strecken. Bei den Germanen wurde Algiz auf den Schilden von Kriegerern gefunden, denen die Rune Schutz im Kampf bringen sollte. Auch ist sie eine der Schutzrunen, die wir heute noch in den Balken vieler Fachwerkhäuser wiederfinden. Auf der alltäglichen Ebene kann Algiz uns dabei behilflich sein, lichtvolle Situationen anzuziehen und uns selbst für positive Möglichkeiten in unserem Leben zu öffnen. Denn was nützt es uns für etwas zu beten, das in unser Leben treten soll, wenn wir selbst nicht offen dafür sind. Öffnen wir uns also mit dieser Rune für den göttlichen Segen im Leben!

HINWEIS



◉ **Nadja Berger**, Runenmeisterin bei Questico, Expertencode 4242, erklärt Ihnen in dieser Serie alle Runen des Runensets.

◉ **Runenkräfte, das Praxis-Set der Runenmagie** von Nadja Berger, erschienen im Silberschnurverlag.

◉ **Runenamulette** von Nadja Berger sind im Astro TV- Shop erhältlich unter www.astrotv.de

